

© Vine, www.pixabay.de

Gemeinde Planegg Landkreis München

Gemeindedaten
Ausführliche Datengrundlagen 2015

Impressum

Herausgeber

Planungsverband Äußerer Wirtschaftsraum München (PV)
v.i.S.d.P. Geschäftsführer Christian Breu
Arnulfstraße 60, 3. OG
80335 München
Telefon +49 (0)89 53 98 02-0
Telefax +49 (0)89 53 28 389
pvm@pv-muenchen.de
www.pv-muenchen.de

Redaktion: Christian Breu, Sabine Baudisch, Daniel Gromotka, Brigitta Walter
Satz und Layout: Sabine Baudisch, Brigitta Walter
Statistische Auswertungen: Brigitta Walter

Kontakt

Brigitta Walter, Tel. +49 (0)89 53 98 02-13, Mail: b.walter@pv-muenchen.de

Quellen

Grundlage der Gemeindedaten ist die amtliche Statistik des Bayerischen Landesamts für Statistik, der Arbeitsagentur Nürnberg und des Kraftfahrtbundesamts. Aufbereitung und Darstellung sind Ergebnis eigener Überlegungen.

Haftung

Alle Angaben wurden sorgfältig ausgestellt; für die Richtigkeit kann jedoch keine Haftung übernommen werden.

November 2016

Der Planungsverband Äußerer Wirtschaftsraum München (PV) wurde 1950 als kommunaler Zweckverband gegründet. Er ist ein freiwilliger, partnerschaftlicher Zusammenschluss von rund 150 Städten, Märkten und Gemeinden, acht Landkreisen und der Landeshauptstadt München. Die Verbandsgeschäftsstelle berät die Mitglieder in allen Fragen ihrer räumlichen Entwicklung und übernimmt für sie vielfältige Planungsaufgaben, von Bauleitplänen über Strukturgutachten bis hin zu Schulbedarfsanalysen. Ebenfalls engagiert sich der PV für die kommunale Zusammenarbeit im Wirtschaftsraum München. Die Geschäftsstelle erstellt kommentierte Gemeinde-, Kreis- und Regionsstatistiken, informiert über Fachthemen und bietet den Mitgliedern eine Plattform für Meinungs- und Erfahrungsaustausch.

Inhalt

Anmerkungen	4
1. Vergleichsdaten für Landkreise mit PV-Mitgliedern	6
2. Demografie	
2.1 Bevölkerungsentwicklung	12
2.2 Bevölkerungsbewegung	13
2.3 Bevölkerung nach Alter	15
2.4 Genehmigte Plätze und betreute Kinder in Kindertageseinrichtungen	17
3. Wohnen und Flächennutzung	
3.1 Wohngebäude, Wohnungen, Wohnungsfertigstellungen	18
3.2 Wohnflächenausstattung und Wohnungsbelegung	19
3.3 Index-Vergleich Wohnungsbestand, Einwohner und SVB am Arbeitsort	20
3.4 Flächennutzung	21
4. Arbeitsmarkt	
4.1 Sozialversicherungspflichtig Beschäftigte, auch nach Wirtschaftsbereichen	24
4.2 Arbeitslose	28
4.3 Sozialversicherungspflichtig beschäftigte Pendler	29
5. Öffentliche Haushalte	
5.1 Gemeindesteuereinnahmen	30
5.2 Schulden der Gemeinde	31

Anmerkungen

Hiermit möchten wir Sie über eine Änderung im Titel der Gemeindedaten informieren.

Um Klarheit über den Stand der Daten zu schaffen, haben wir beschlossen, die Jahreszahl im Titel zu nennen, die auch Grundlage für den Datenstand ist. So soll auf den ersten Blick das Jahr der Datenerhebung erkennbar sein. Im diesjährigen Fall also 2015, da die verarbeiteten Zahlen in der Publikation den Stand 30.06. oder 31.12.2015 aufweisen.

Abhängigenquote

Die Abgrenzung der Jahrganggruppen beim Altersaufbau der Bevölkerung wird von den diversen Herausgebern, je nach Verwendungszweck, unterschiedlich vorgenommen. International gebräuchlich bei einer Dreiteilung sind z.B. für den Block der „Erwerbsfähigen“ die Jahrgänge der 15- bis 64-Jährigen. Der PV hat eine sich eher auf Demografie (Volljährigkeit) beziehende Einteilung vorgenommen: 18- bis 64-Jährige.

Arbeitslosenquote

Die Arbeitslosenquote steht von der Arbeitsagentur Nürnberg auf Gemeindeebene nicht zur Verfügung. Als Grund wird hierfür angegeben: „Bei der Berechnung der Arbeitslosenquoten für kleine Regionaleinheiten, d.h. insbesondere für Gemeinden, sind die Bezugsgrößen aufgrund der eingesetzten Schätzverfahren nicht durchgängig valide und daher nicht immer für die Berechnung von Arbeitslosenquoten geeignet. Darüber hinaus sind bei kleinen Zähler- und/oder Nennergrößen überzeichnete und unplausible Quoten nicht auszuschließen. Daher können Arbeitslosenquoten für kleine Gebietseinheiten bzw. für einzelne kleinere Personengruppen teilweise nicht ausgewiesen werden.“

Arbeitsplatzdichte

Anteil sozialversicherungspflichtig Beschäftigter am Arbeitsort je 1.000 Einwohner

Bevölkerung

Bei den Bevölkerungszahlen handelt es sich um Einwohner mit alleinigem oder Hauptwohnsitz.

Bevölkerungsprognose

Quelle: „Demographie-Spiegel für Bayern“, Berechnungen für Gemeinden mit weniger als 5.000 Einwohnern bis 2028 und für Gemeinden ab 5.000 Einwohnern bis 2034

Flächennutzung

Von 1980 bis 2008 wurden die Flächendaten vom Bayerischen Landesamt für Statistik in 4-Jahres-Schritten erhoben, ab 2008 jährlich.

Ab dem Berichtsjahr 2011 stehen aktualisierte Daten auf der Grundlage des Amtlichen Liegenschaftskataster-Informationssystems (ALKIS) zur Verfügung. Es ersetzt das bisher als Datenbasis verwendete Automatisierte Liegenschaftsbuch (ALB). Im Rahmen der ALKIS-Umstellung wurde in Bayern der gesamte Flächendatenbestand neu erfasst. ALKIS basiert auf digital ermittelten geometrischen Flächen, bei denen überwiegend Luftaufnahmen genutzt wurden. Der Vergleich der ALKIS-Daten ab 2011 mit den ALB-Daten der vorangegangenen Jahre ist erheblich eingeschränkt.

Siedlungs- und Verkehrsfläche: Gebäude- und Freifläche + Betriebsfläche (ohne Abbau- und Erholungsfläche) + Verkehrsfläche (je geringer, desto effizienter wird die Fläche für Siedlungszwecke genutzt)

Nicht-Siedlungs- und Verkehrsfläche: Landwirtschaftsfläche, Waldfläche, Wasserfläche, Fläche anderer Nutzung

Erholungsfläche: unbebaute Flächen, die vorwiegend dem Sport, der Erholung oder dazu dienen, Tiere oder Pflanzen zu zeigen. Hierzu gehören u.a. Grünanlagen einschl. Parks und Schrebergärten sowie Sportflächen und Campingplätze.

Kindertageseinrichtungen

sind Einrichtungen, in denen Kinder ganztägig oder für einen Teil des Tages aufgenommen sowie pflegerisch und erzieherisch regelmäßig betreut werden, die über entsprechendes Personal verfügen und für die eine Betriebserlaubnis nach § 45 SGB VIII oder eine vergleichbare Genehmigung vorliegt.

Kraftfahrzeuge

Hierunter zählen Personenkraftwagen, Lastkraftwagen, Krafträder, Zugmaschinen, sonstige Kfz einschließlich Kraftomnibusse.

Schulden der Gemeinde

am Kreditmarkt und bei öffentlichen Haushalten (nicht enthalten sind darin die Eigenbetriebe der Gemeinde; 0 = Schuldenfreiheit)

Sozialversicherungspflichtig Beschäftigte (SVB) am Arbeitsort

Am Arbeitsort wohnende sozialversicherungspflichtig Beschäftigte + Einpendler

Ab 2008 wurde von der Bundesagentur für Arbeit eine neue Einteilung in den Wirtschaftsbereichen vorgenommen. Ein Vergleich mit früheren Jahren ist daher nur eingeschränkt möglich. Die Summe der der SVB am Arbeitsort ist wegen nicht zurechenbarer Fälle ungleich der Summe der SVB nach Wirtschaftsbereichen.

Bis zum Stichtag 31.12.2008 wurden die Beschäftigten am Flughafen zur Stadt Freising gerechnet. Danach werden die Zahlen aufgeteilt auf Stadt Freising, Hallbergmoos und Oberding. Aus Datenschutzgründen darf jedoch keine räumliche Abgrenzung vorgenommen und an Dritte weitergegeben werden.

Im August 2014 hat die Bundesagentur für Arbeit eine weitere Revision der Beschäftigungsstatistik durchgeführt, so dass der Vergleich mit früheren Jahren nur eingeschränkt möglich ist.

Sozialversicherungspflichtig Beschäftigte am Wohnort

Am Wohnort arbeitende sozialversicherungspflichtig Beschäftigte + Auspendler

Steuereinnahmen

Einkommensteuer, Gewerbesteuer netto (= Gewerbesteuer brutto-Gewerbesteuerumlage), Umsatzsteuerbeteiligung, Grundsteuern A und B. Die Summe der Je-Einwohner-Werte aus den Hauptsteuerarten liegt geringfügig unter denen der Einnahmen insgesamt, weil in letzteren auch Bagatellsteuern, wie z.B. die Hundesteuer, enthalten sind.

Tourismus

Bis einschließlich 2005: Beherbergungsbetriebe mit neun oder mehr Gästebetten; ab 2006 bis einschließlich 2011: Beherbergungsbetriebe mit neun oder mehr Gästebetten sowie Campingplätze mit drei oder mehr Stellplätzen; ab 2012: Beherbergungsbetriebe mit zehn oder mehr Gästebetten sowie Campingplätze mit zehn oder mehr Stellplätzen.

Verfügbares Einkommen der privaten Haushalte

Bruttoeinkünfte abzgl. Einkommen- und Vermögenssteuer, Sozialversicherungsbeiträge, Kfz- und sonstige Steuern, Versicherungsprämien (ohne Lebensversicherung), Kreditzinsen, Spenden

Wohnen

Sofern nicht anders vermerkt, handelt es sich hierbei um Wohnungen in Wohn- und Nichtwohngebäuden

Bestandsdaten für Wohnungen/Wohngebäude/Wohnflächen wurden rückwirkend für 2011 und 2012 vom Bayerischen Landesamt für Statistik und Datenverarbeitung neu berechnet.

Wohngebäude sind Gebäude, die mindestens zur Hälfte (gemessen an der Gesamtfläche) Wohnzwecken dienen. Ferien-, Sommer- und Wochenendhäuser mit einer Mindestgröße von 50 qm Wohnfläche zählen ebenfalls dazu.

Nichtwohngebäude sind Gebäude, die überwiegend (gemessen an der Gesamtnutzfläche) für Nichtwohnzwecke bestimmt sind. Dazu zählen z.B. Anstaltsgebäude, Büro- und Verwaltungsgebäude, landwirtschaftliche und nicht-landwirtschaftliche Betriebsgebäude (z.B. Fabrikgebäude, Hotels).

Wohnungsfertigstellungen und Erwerbstätigenwachstum

Sofern die Wohnungsfertigstellungen zeitweilig unterhalb der jährlichen Veränderung der sozialversicherungspflichtig Beschäftigten bleiben, ist dies ein erster Hinweis darauf, dass – rein quantitativ – zu wenige Wohnungen gebaut worden sein könnten. Bei dieser Betrachtung wird davon ausgegangen, dass mit jedem neuen Arbeitsplatz (SVB) auch ein Haushalt verbunden ist, unabhängig von dessen Größe, und dass sich auf Gemeindeebene die Zahl der Arbeitsplätze und die der Haushalte (Wohnungen) annähernd ausgleichen sollten.

Abkürzungen

LHM: Landeshauptstadt München

DAH / EBE / ED / FS / FFB / LL / M / STA: Landkreise Dachau, Ebersberg, Erding, Freising, Fürstenfeldbruck, Landsberg am Lech, München, Starnberg

EW: Einwohner; SVB: sozialversicherungspflichtig Beschäftigte

1. Vergleichsdaten für Landkreise mit PV-Mitgliedern

Landkreise	Bevölkerung Bestand 2015			Veränderung insg. 2005-2015		Bevölkerungsbewegung im Durchschnitt der Jahre 2005-2015 je 1.000 EW				Geburten-saldo 2015	Wanderungs-saldo 2015	
	insg.	darunter weiblich	Ausländer abs. in % zu insg.	abs.	%	Geburten	Sterbefälle	Zuzüge	Fortzüge			
Dachau	149.370	74.625	21.344	14,3	11,2	14.988	9,1	8,7	75,8	65,9	141	2.899
Ebersberg	137.421	68.857	16.144	11,7	10,9	13.526	9,2	8,1	78,9	68,7	52	2.449
Erding	133.747	66.426	12.933	9,7	8,7	10.653	9,4	7,7	68,6	61,0	199	1.686
Freising	173.225	85.076	25.682	14,8	7,8	12.570	9,8	7,2	86,0	79,1	391	2.395
Fürstentfeldbruck	213.481	109.208	26.340	12,3	6,9	13.698	8,7	8,6	71,9	64,1	-69	3.219
Landsberg am Lech	117.657	58.769	8.799	7,5	5,0	5.577	8,4	8,2	68,7	62,5	-69	1.598
München	340.003	171.623	52.901	15,6	10,0	30.923	9,2	8,5	91,6	80,9	214	6.888
Starnberg	133.621	68.849	17.028	12,7	3,5	4.530	8,2	9,2	80,4	73,5	-156	1.878
Regionsumland	1.398.525	703.433	181.171	13,0	8,2	106.465	9,0	8,3	79,7	71,1	703	23.012
Landeshauptstadt München	1.450.381	743.231	366.200	25,2	15,1	190.704	10,9	7,9	78,7	67,4	5.870	14.590
Region München	2.848.906	1.446.664	547.371	19,2	11,6	297.169	10,0	8,1	79,2	69,3	6.573	37.602
Bad Tölz-Wolfratshausen	124.930	63.468	13.770	11,0	3,6	4.297	8,5	9,3	69,7	63,2	-144	1.711
Miesbach	98.286	50.221	11.121	11,3	3,5	3.316	8,2	10,1	79,1	71,4	-189	1.687
Rosenheim	256.074	129.178	23.495	9,2	3,6	9.017	8,4	9,9	74,0	66,5	-365	4.531
Weilheim-Schongau	132.906	66.932	10.990	8,3	1,4	1.872	8,5	9,7	61,7	57,5	-198	1.898

Quelle: Bayerisches Landesamt für Statistik und Berechnungen PV

1. Vergleichsdaten für Landkreis mit PV-Mitgliedern

Landkreise	Fluktuation (Zuzüge + Fortzüge in % der Bevölkerung) im Durchschnitt der Jahre 2005-2015		Altersgruppen (absolut)					
	2005	2015	bis 17 Jahre 2005	2015	18 bis 64 Jahre 2005	2015	65 und mehr Jahre 2005	2015
Dachau	14,2	17,2	26.820	26.373	86.041	96.163	21.521	26.834
Ebersberg	14,8	17,2	24.957	25.868	78.286	85.907	20.652	25.646
Erding	13,0	14,6	26.492	24.732	78.533	87.149	18.069	21.866
Freising	16,5	19,1	32.486	30.898	105.971	115.287	22.198	27.040
Fürstenfeldbruck	13,6	15,1	36.912	37.609	127.127	129.901	35.744	45.971
Landsberg am Lech	13,1	14,2	23.657	21.397	70.227	73.617	18.196	22.643
München	17,2	18,5	55.188	62.174	198.925	208.072	54.967	69.757
Starnberg	15,4	17,3	23.666	24.083	80.326	79.170	25.099	30.368
Regionsumland	15,1	16,9	250.178	253.134	825.436	875.266	216.446	270.125
Landeshauptstadt München	14,6	15,2	189.866	221.441	850.745	970.257	219.066	258.683
Region München	14,8	16,0	440.044	474.575	1.676.181	1.845.523	435.512	528.808
Bad Tölz-Wolfratshausen	13,3	15,4	23.166	21.690	74.886	76.914	22.581	26.326
Miesbach	15,1	17,0	17.497	16.253	58.857	59.984	18.616	22.049
Rosenheim	14,1	16,2	50.110	44.664	153.222	158.695	43.725	52.715
Weilheim-Schongau	11,9	13,9	26.592	23.253	80.549	81.730	23.893	27.923

Quelle: Bayerisches Landesamt für Statistik und Berechnungen PV

1. Vergleichsdaten für Landkreise mit PV-Mitgliedern

Landkreise	Sozialversicherungspflichtig Beschäftigte am Arbeitsort		Arbeitsplatzdichte 2015	Einpendler an SVB am Arbeitsort in % 2015	Auspender an SVB am Wohnort in % 2015	Pender-saldo (Einpendler-Auspender) 2015	Arbeitslosenquote 2015
	Bestand 2015 insg. darunter weiblich	Veränderung insg. 2005-2015 abs. %					
Dachau	38.486	18.335	257,7	74,2	84,3	-24.834	2,3
Ebersberg	37.612	17.166	273,7	79,0	85,7	-17.430	2,2
Erding	39.603	18.775	296,1	72,4	81,0	-17.978	2,0
Freising	78.396	34.652	452,6	79,6	78,9	2.589	2,2
Fürstenfeldbruck	46.966	22.586	220,0	74,6	85,6	-35.847	3,0
Landsberg am Lech	34.801	16.451	295,8	74,1	79,4	-8.983	2,8
München	210.761	86.445	619,9	90,1	84,0	81.053	2,9
Starnberg	45.729	21.782	342,2	79,8	79,5	645	2,9
Regionsumland	532.354	236.192	380,7	82,0	82,7	-20.785	2,6
Landeshauptstadt München	797.102	384.045	549,6	44,9	27,2	194.160	4,9
Region München	1.329.456	620.237	466,7	59,7	53,7	173.375	3,8
Bad Tölz-Wolfratshausen	35.455	17.002	283,8	64,9	73,9	-12.168	2,7
Miesbach	33.142	16.712	337,2	72,3	75,0	-3.630	2,7
Rosenheim	77.940	37.758	304,4	71,9	77,1	-17.146	2,7
Weilheim-Schongau	44.963	20.821	338,3	67,6	71,6	-6.263	2,8

Quelle: Bayerisches Landesamt für Statistik, Arbeitsagentur Nürnberg und Berechnungen PV

1. Vergleichsdaten für Landkreise mit PV-Mitgliedern

Landkreise	Gemeindesteuerereinnahmen			Kfz-Bestand/1.000 EW		Flächennutzung				
	im Durchschnitt der Jahre 2005-2015 (€/EW)	insg. (€/EW)	2015 Gewerbesteuer netto	Anteil in %	2015	darunter Pkw 2015	Anteil an Siedlungs- und Verkehrsfläche Gemeindegebietsfläche (%)	2004	2015	2015
Dachau	925	1.047	28,0	62,1	693	551	11,3	404	13,3	411
Ebersberg	956	1.160	29,0	60,5	683	550	9,9	356	12,4	388
Erding	944	1.228	40,8	50,6	776	594	10,1	597	12,1	608
Freising	1.059	1.278	41,0	50,4	726	570	11,1	394	13,5	430
Fürstenfeldbruck	914	1.105	29,5	61,3	644	533	16,3	301	18,3	306
Landsberg am Lech	861	1.124	37,7	52,7	798	620	9,1	535	11,0	579
München	2.089	2.667	67,4	28,1	800	672	18,2	261	20,1	242
Starnberg	1.217	1.448	38,1	52,3	735	612	12,6	378	14,3	390
Regionsumland	1.249	1.552	48,5	44,2	735	596	12,0	370	14,1	378
Landeshauptstadt München	2.013	2.508	57,8	28,9	548	476	72,4	118	72,4	100
Region München	1.634	2.039	54,4	34,6	640	535	15,4	236	17,4	229
Bad Tölz-Wolfratshausen	796	983	28,5	59,9	755	592	5,5	402	6,6	455
Miesbach	928	1.197	38,6	48,9	777	615	5,9	423	7,3	483
Rosenheim	792	976	34,5	53,8	775	604	9,0	423	11,0	474
Weilheim-Schongau	878	1.065	35,6	52,7	789	603	8,1	463	9,3	507

Quelle: Bayerisches Landesamt für Statistik, Kraffahrerbundesamt und Berechnungen PV

1. Vergleichsdaten für Landkreise mit PV-Mitgliedern

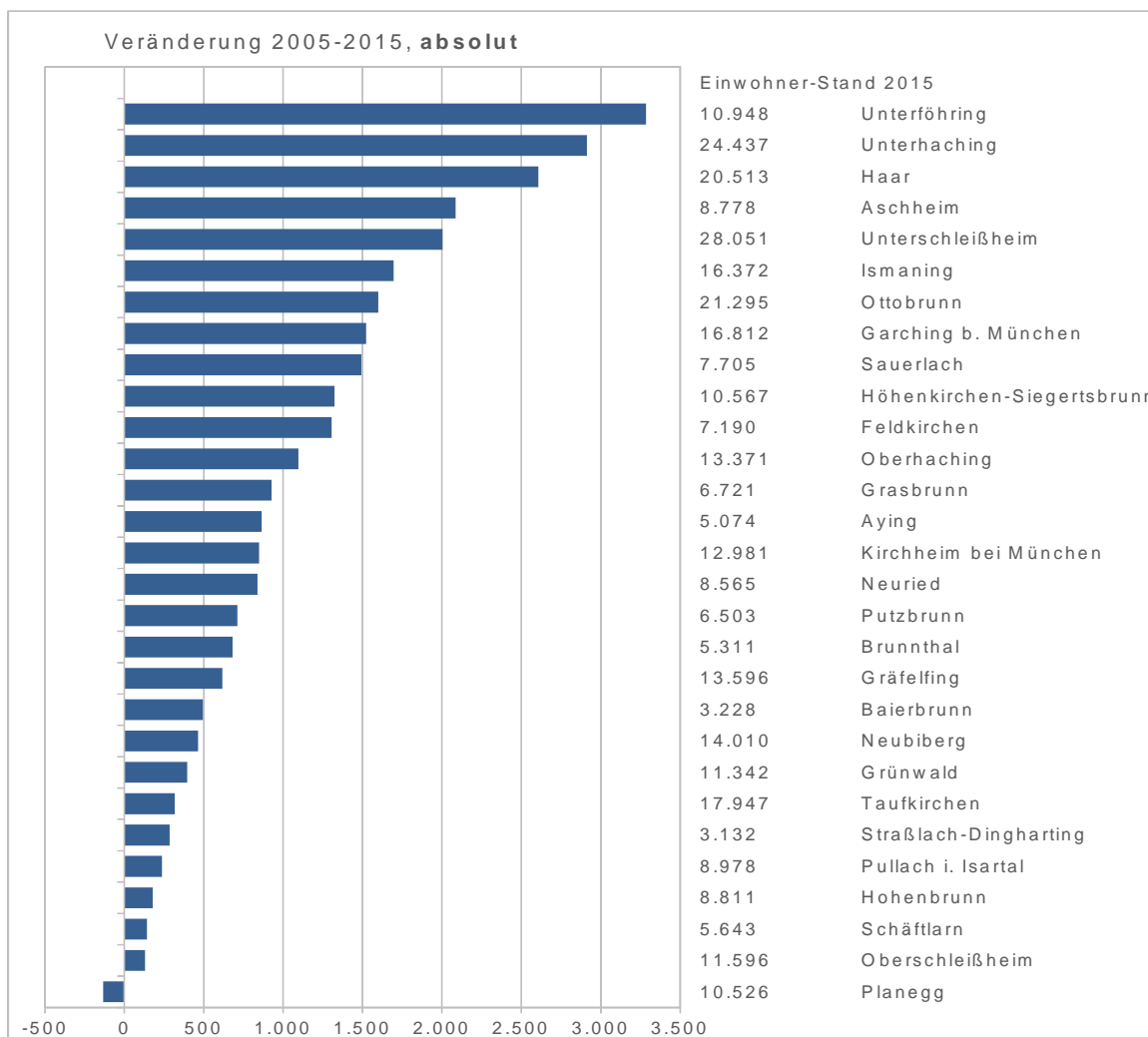
Landkreise	Wohnungs- fertigstellungen je 1.000 Einwohner im Durch- schnitt der Jahre 2005-2015		Wohnungs- teilungen 2015		Anteil (in %) Wohnungen in Wohngebäuden mit						Wohnfläche/EW		Wohnungsbelegung	
					1 Wohnung		2 Wohnungen		3 und mehr Wohnungen		2005		2015	
	2005	2015	2005	2015	2005	2015	2005	2015	2005	2015	2005	2015	2005	2015
Dachau	4,7	6,8	34,0	35,6	23,1	19,7	42,9	44,7	39,1	42,7	2,4	2,3		
Ebersberg	4,4	5,3	39,3	41,1	20,1	16,3	40,6	42,7	40,4	44,4	2,4	2,4		
Erding	4,5	5,3	42,9	41,2	25,1	21,9	32,0	36,9	40,3	45,4	2,7	2,4		
Freising	4,4	5,7	37,3	34,5	20,7	18,4	42,0	47,1	39,6	44,0	2,5	2,3		
Fürstentfeldbruck	3,9	3,5	35,2	37,0	15,0	12,5	49,8	50,6	41,4	43,7	2,2	2,2		
Landsberg am Lech	4,0	4,3	45,2	47,4	25,3	21,0	29,5	31,6	41,0	47,8	2,5	2,3		
München	4,7	4,9	29,8	32,8	13,4	10,1	56,8	57,2	41,1	44,5	2,2	2,2		
Starnberg	3,1	2,6	36,0	38,9	20,3	16,3	43,7	44,8	43,0	49,6	2,3	2,2		
Regionsumland	4,3	4,8	35,9	37,3	18,8	15,7	45,3	47,1	40,8	45,0	2,4	2,3		
Landeshauptstadt München	4,4	4,0	8,5	9,1	4,1	3,2	87,4	87,7	38,2	37,7	1,8	1,9		
Region München	4,3	4,4	20,4	21,7	10,5	8,8	69,1	69,5	39,5	41,3	2,0	2,1		
Bad Tölz-Wolfratshausen	3,8	4,2	30,0	31,5	22,8	18,8	47,2	49,7	40,5	44,6	2,4	2,2		
Miesbach	3,2	4,9	28,5	32,3	23,1	19,6	48,4	48,1	42,2	47,6	2,2	2,1		
Rosenheim	3,5	4,3	36,8	38,7	26,3	21,8	37,0	39,5	40,4	46,2	2,5	2,3		
Weilheim-Schongau	3,4	2,5	37,5	39,9	25,7	22,0	36,8	38,1	41,7	46,2	2,3	2,3		

Quelle: Bayerisches Landesamt für Statistik und Berechnungen PV

2. Demografie

2.1 Bevölkerungsentwicklung - Gemeinde Planegg

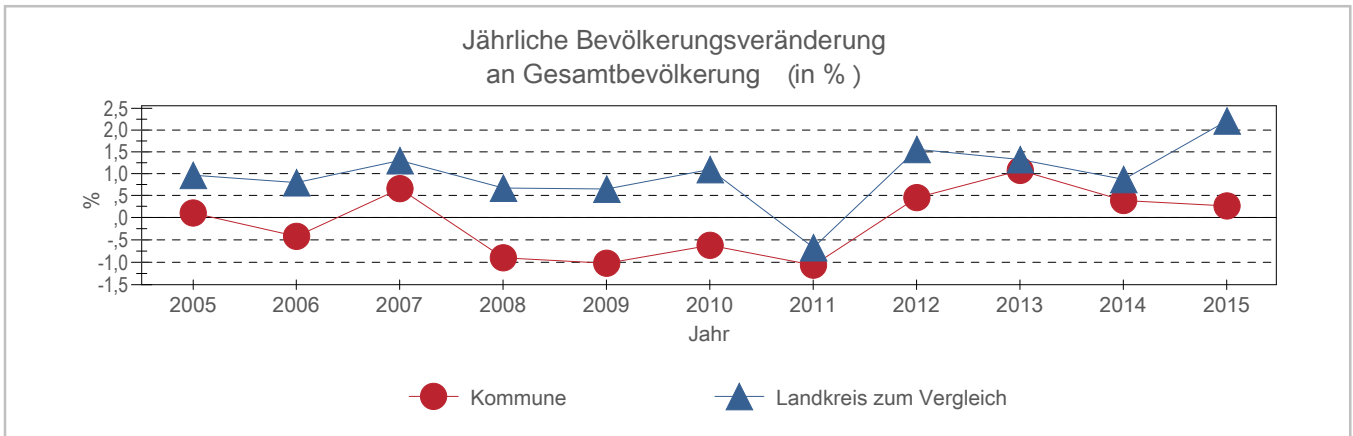
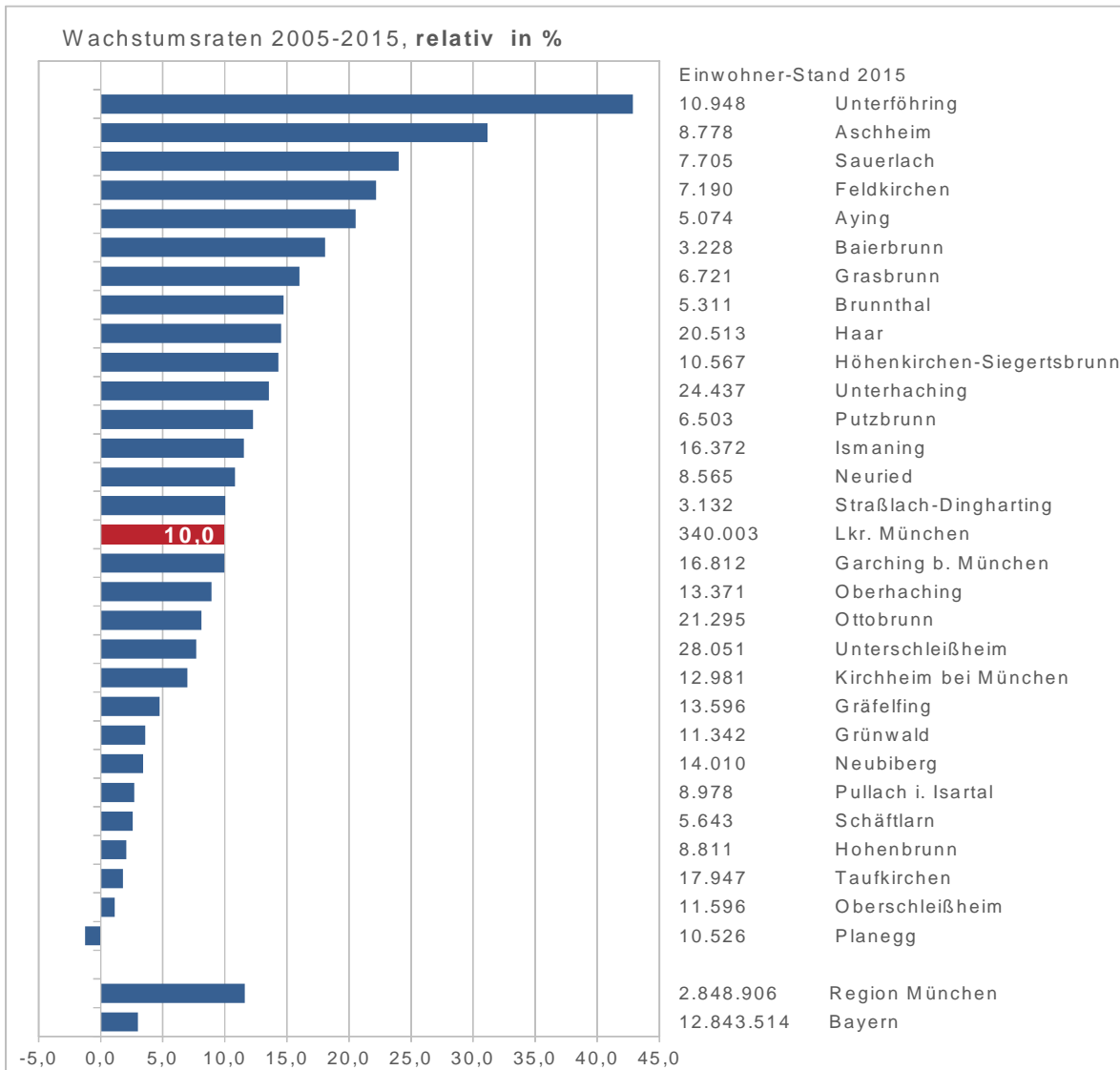
Jahr	Bevölkerung zum 31.12.		Veränd. gegenüber Vorjahr	darunter weiblich
	insg.	Stand darunter weiblich		
2005	10.660	5.527	11	-15
2006	10.615	5.513	-45	-14
2007	10.684	5.564	69	51
2008	10.588	5.519	-96	-45
2009	10.480	5.481	-108	-38
2010	10.415	5.443	-65	-38
2011	10.304	5.371	-111	-72
2012	10.350	5.417	46	46
2013	10.459	5.478	109	61
2014	10.499	5.513	40	35
2015	10.526	5.528	27	15
2034	11.300	Bevölkerungs-Prognose		



Quelle: Bayerisches Landesamt für Statistik und Berechnungen PV

2. Demografie

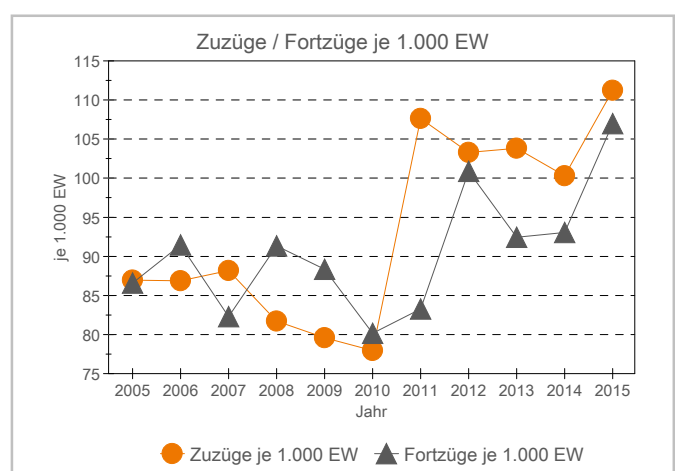
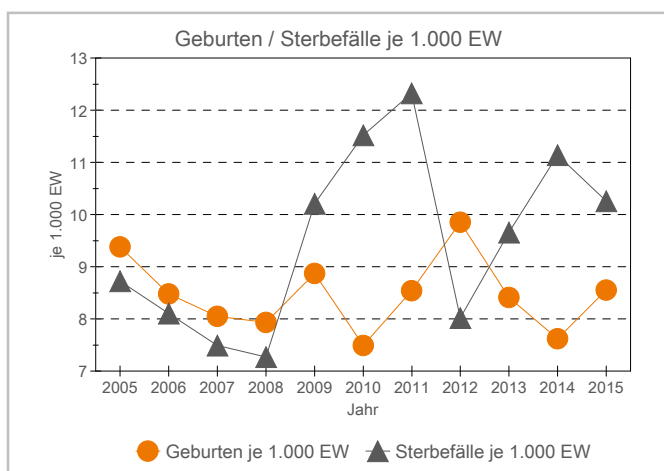
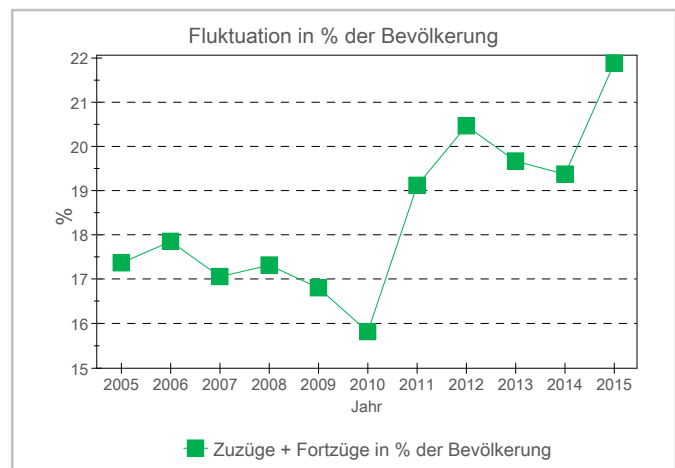
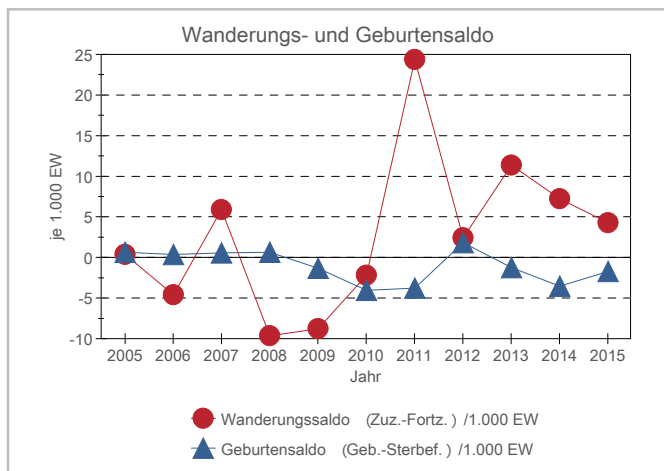
2.1 Bevölkerungsentwicklung - Gemeinde Planegg



Quelle: Bayerisches Landesamt für Statistik und Berechnungen PV

2. Demografie

2.2 Bevölkerungsbewegung - Gemeinde Planegg

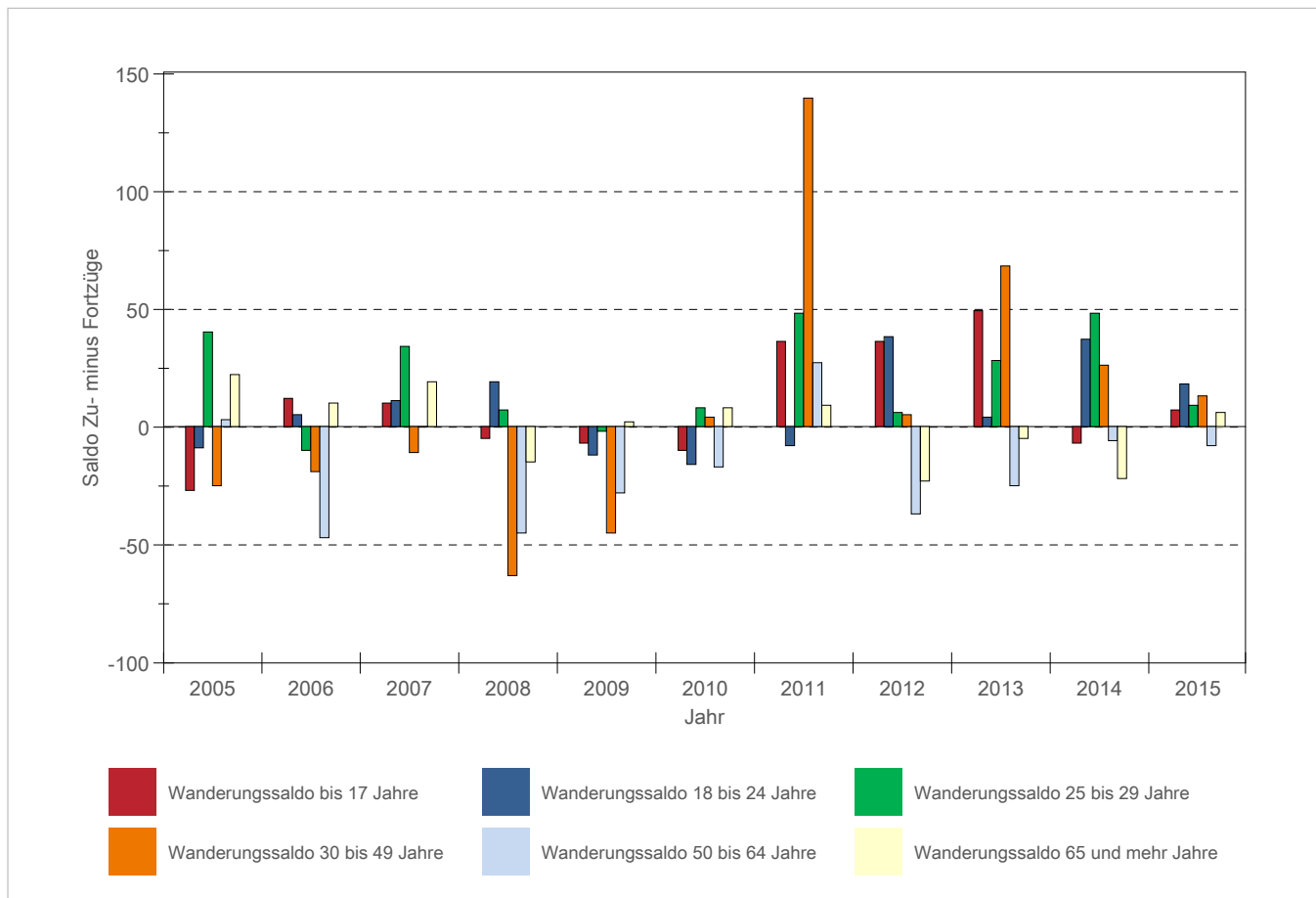


Jahr	Natürliche Bevölkerungsbewegung			Wanderungen			Gesamtsaldo
	Geburten	Sterbefälle	Geburtensaldo	Zuzüge	Fortzüge	Wanderungssaldo	
2005	100	93	7	927	923	4	11
2006	90	86	4	922	971	-49	-45
2007	86	80	6	942	879	63	69
2008	84	77	7	865	967	-102	-95
2009	93	107	-14	834	926	-92	-106
2010	78	120	-42	812	835	-23	-65
2011	88	127	-39	1.109	858	251	212
2012	102	83	19	1.069	1.044	25	44
2013	88	101	-13	1.086	967	119	106
2014	80	117	-37	1.053	977	76	39
2015	90	108	-18	1.171	1.126	45	27
Summe 2005 bis 2015	979	1.099	-120	10.790	10.473	317	197

Quelle: Bayerisches Landesamt für Statistik und Berechnungen PV

2. Demografie

2.2 Bevölkerungsbewegung - Gemeinde Planegg



Jahr	Wanderungssaldo (Zuzüge minus Fortzüge) absolut					
	bis 17 Jahre	18 bis 24 Jahre	25 bis 29 Jahre	30 bis 49 Jahre	50 bis 64 Jahre	65 und mehr Jahre
2005	-27	-9	40	-25	3	22
2006	12	5	-10	-19	-47	10
2007	10	11	34	-11	0	19
2008	-5	19	7	-63	-45	-15
2009	-7	-12	-2	-45	-28	2
2010	-10	-16	8	4	-17	8
2011	36	-8	48	139	27	9
2012	36	38	6	5	-37	-23
2013	49	4	28	68	-25	-5
2014	-7	37	48	26	-6	-22
2015	7	18	9	13	-8	6
Summe 2005 bis 2015	94	87	216	92	-183	11

Quelle: Bayerisches Landesamt für Statistik und Berechnungen PV

2. Demografie

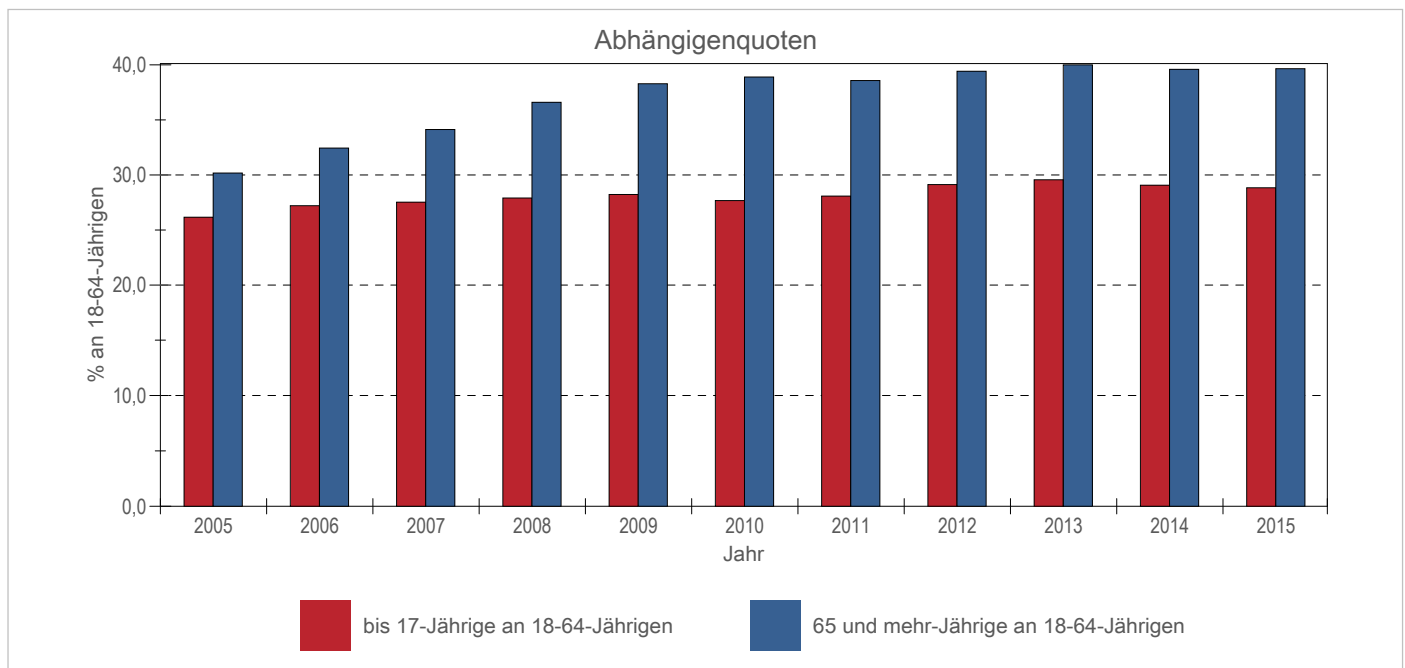
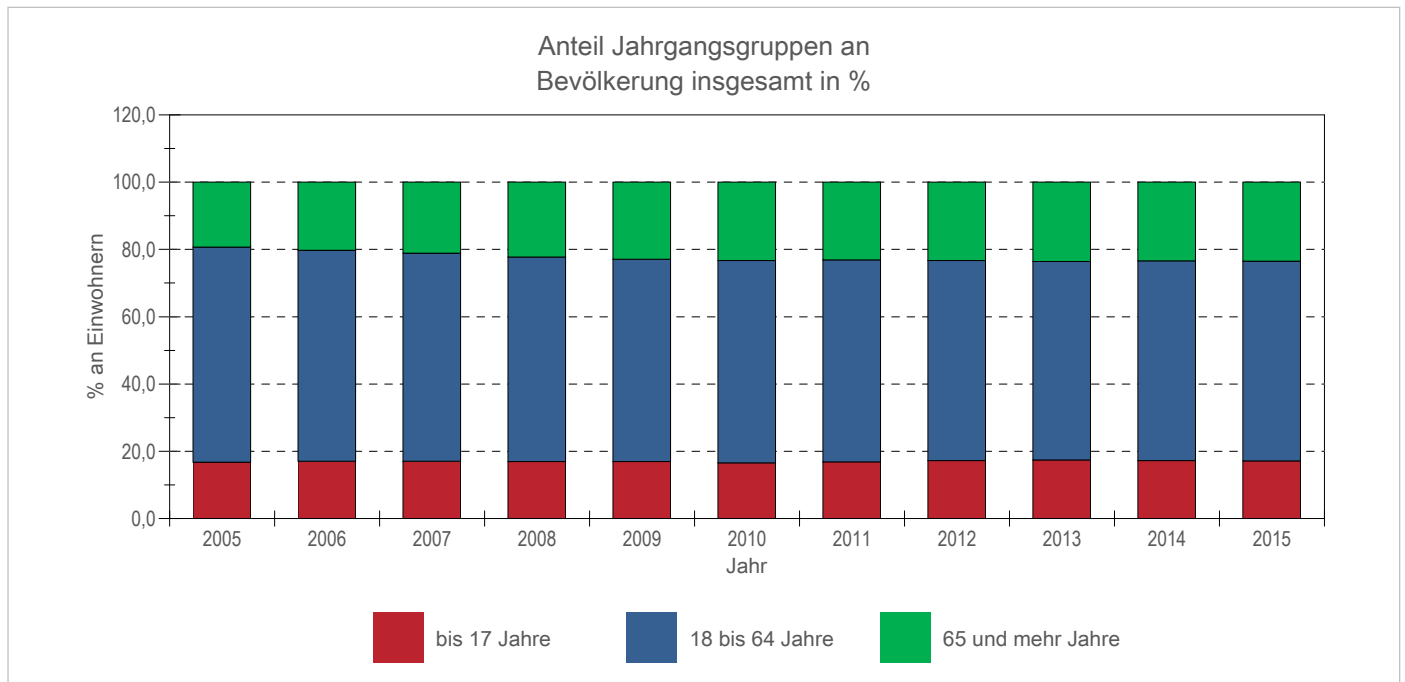
2.3 Bevölkerung nach Alter - Gemeinde Planegg

Jahr	Bevölkerung nach Altersgruppen absolut																	
	unter 6		6 bis 14		15 bis 17		18 bis 24		25 bis 29		30 bis 39		40 bis 49		50 bis 64		65 und mehr	
	insg.	davon weiblich	insg.	davon weiblich	insg.	davon weiblich	insg.	davon weiblich	insg.	davon weiblich	insg.	davon weiblich	insg.	davon weiblich	insg.	davon weiblich	insg.	davon weiblich
2005	575	296	940	451	267	134	664	326	638	328	1.490	710	1.800	930	2.232	1.193	2.054	1.159
2006	569	287	940	460	298	149	658	333	596	295	1.444	712	1.784	898	2.173	1.177	2.153	1.202
2007	568	284	924	463	326	159	633	332	629	321	1.376	676	1.807	898	2.169	1.163	2.252	1.268
2008	561	292	911	436	322	160	642	326	610	305	1.302	648	1.770	896	2.118	1.141	2.352	1.315
2009	562	286	908	432	304	159	638	316	588	305	1.236	637	1.731	877	2.107	1.137	2.406	1.332
2010	547	285	896	428	285	141	637	333	557	268	1.209	630	1.731	866	2.125	1.148	2.428	1.344
2011	558	287	885	404	292	140	636	344	508	273	1.188	603	1.723	858	2.134	1.129	2.380	1.340
2012	578	292	899	416	310	140	667	359	485	264	1.195	619	1.650	828	2.150	1.143	2.416	1.363
2013	593	288	917	433	312	149	672	344	501	274	1.234	638	1.625	836	2.143	1.124	2.462	1.392
2014	573	273	932	477	303	140	738	373	517	271	1.266	644	1.546	792	2.164	1.132	2.460	1.411
2015	562	264	931	482	306	141	755	369	540	284	1.226	628	1.510	769	2.223	1.178	2.473	1.413

Quelle: Bayerisches Landesamt für Statistik und Berechnungen PV

2. Demografie

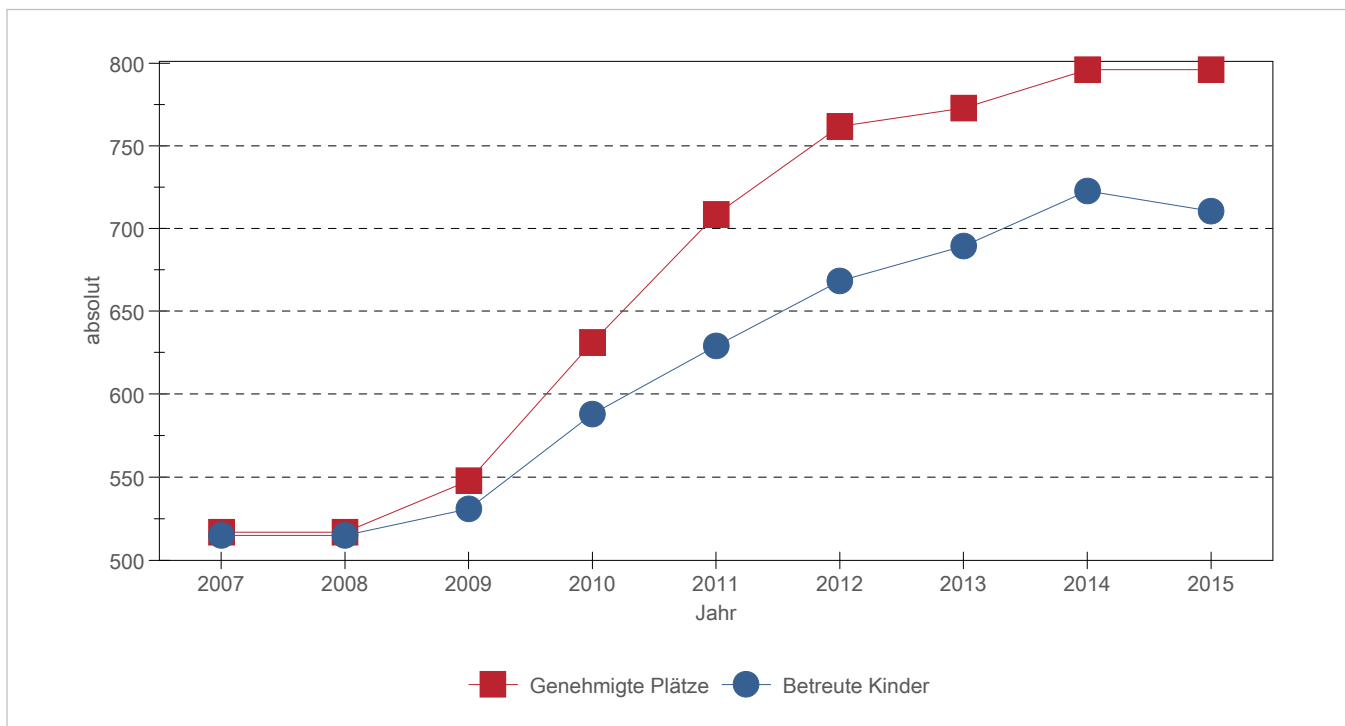
2.3 Bevölkerung nach Alter - Gemeinde Planegg



Quelle: Bayerisches Landesamt für Statistik und Berechnungen PV

2. Demografie

2.4 Genehmigte Plätze und betreute Kinder in Kindertageseinrichtungen - Gemeinde Planegg

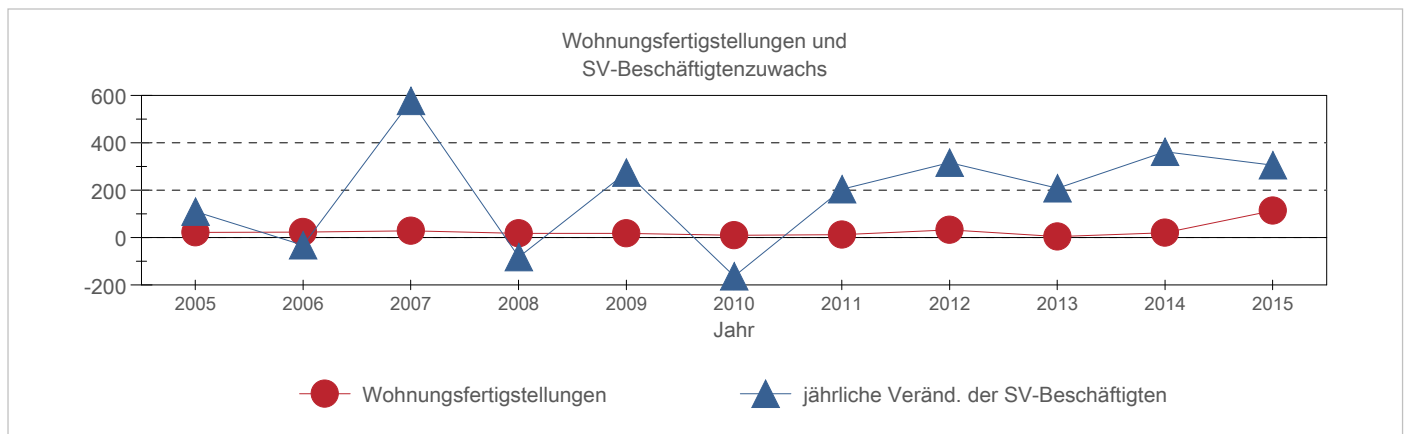
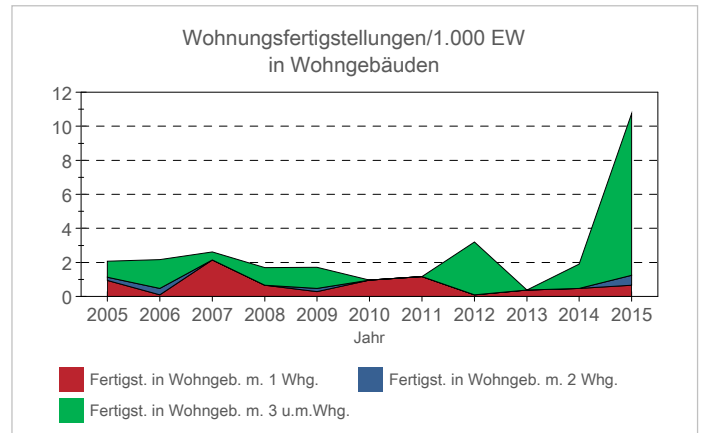
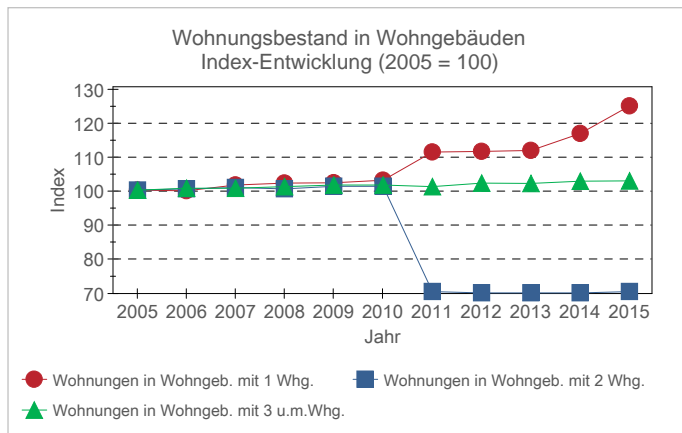


Jahr	Kindertageseinrichtungen	
	Genehmigte Plätze	Betreute Kinder
2007	517	515
2008	517	515
2009	548	531
2010	631	588
2011	708	629
2012	761	668
2013	772	689
2014	795	722
2015	795	710

Quelle: Bayerisches Landesamt für Statistik
Daten zum 15.03. (2007 und 2008) und 01.03. (ab 2009)

3. Wohnen und Flächennutzung

3.1 Wohngebäude, Wohnungen und Wohnungsfertigstellungen - Gemeinde Planegg

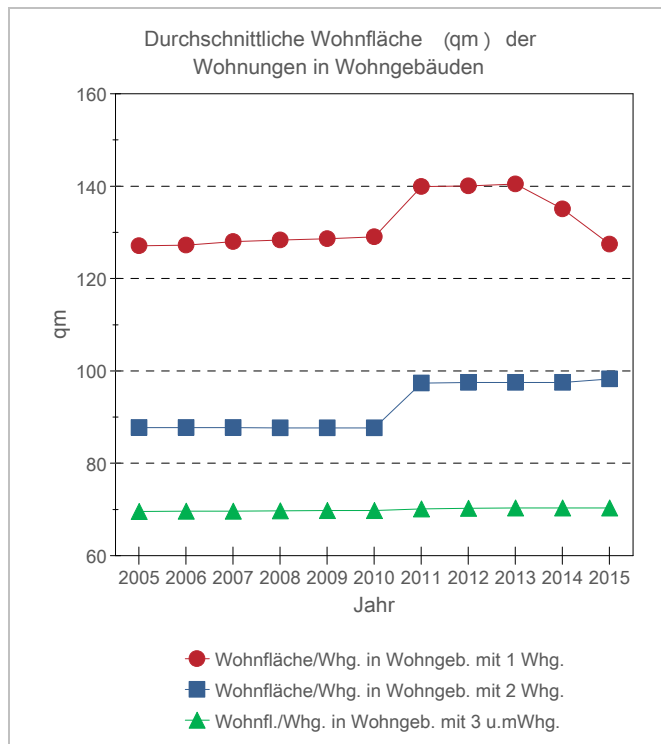
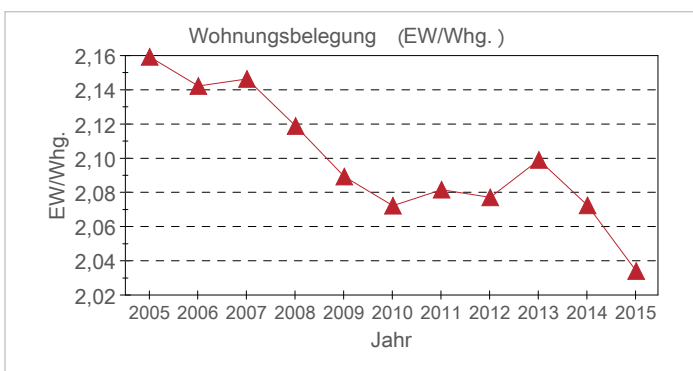
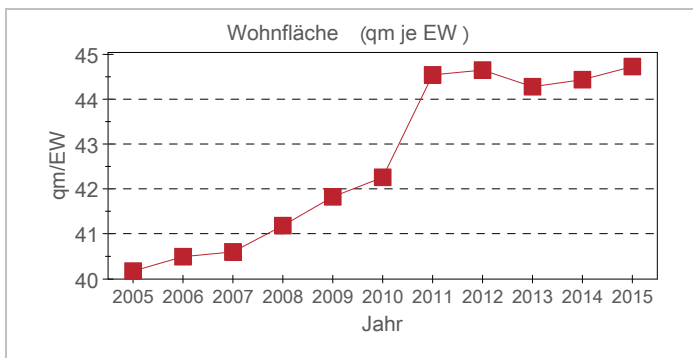


Jahr	Wohngebäude	Bestand an...				Wohnungsfertigstellungen			
		insg.	Wohnungen in Wohngebäuden darunter mit			in Wohn- u. Nichtwohnggeb.	darunter nur in Wohngebäuden mit		
			1 Whg.	2 Whg.	3 u.m.Whg.		1 Whg.	2 Whg.	3 u.m.Whg.
2005	1.938	4.937	1.302	550	3.085	22	10	2	10
2006	1.939	4.955	1.300	552	3.103	23	1	4	18
2007	1.961	4.978	1.321	554	3.103	28	23	0	5
2008	1.969	4.997	1.328	552	3.117	18	7	0	11
2009	1.975	5.016	1.330	556	3.130	18	3	2	13
2010	1.985	5.026	1.340	556	3.130	10	10	0	0
2011	2.008	4.950	1.446	388	3.116	12	12	0	0
2012	2.011	4.983	1.448	386	3.149	33	1	0	32
2013	2.014	4.983	1.452	386	3.145	4	4	0	0
2014	2.021	5.066	1.516	386	3.164	20	5	0	15
2015	2.033	5.175	1.620	388	3.167	114	7	6	100

Quelle: Bayerisches Landesamt für Statistik und Berechnungen PV

3. Wohnen und Flächennutzung

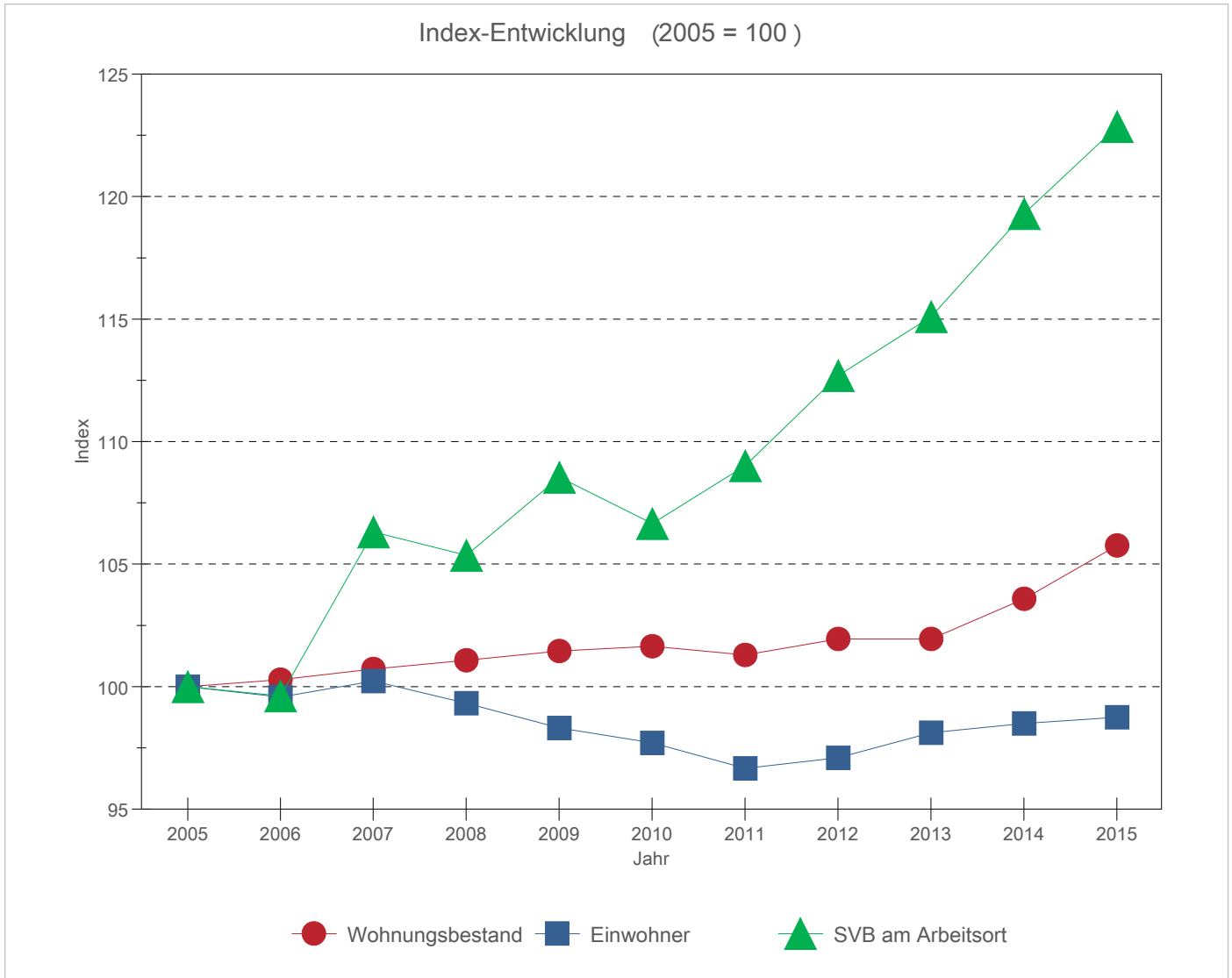
3.2 Wohnflächenausstattung - Gemeinde Planegg



Jahr	insg.	Wohnfläche (in 100 qm) in Wohngebäuden			Wohnflächen- ausstattung qm/EW	Wohnungs- belegung EW/Whg.
		1 Whg.	mit 2 Whg.	3 u.m. Whg.		
2005	4.283	1.654	483	2.146	40	2,16
2006	4.299	1.654	484	2.160	40	2,14
2007	4.338	1.690	486	2.161	41	2,15
2008	4.360	1.704	484	2.172	41	2,12
2009	4.382	1.711	487	2.184	42	2,09
2010	4.400	1.729	487	2.184	42	2,07
2011	4.586	2.023	378	2.184	45	2,08
2012	4.618	2.028	376	2.213	45	2,08
2013	4.628	2.039	376	2.211	44	2,10
2014	4.661	2.047	376	2.225	44	2,07
2015	4.704	2.064	381	2.227	45	2,03

3. Wohnen und Flächennutzung

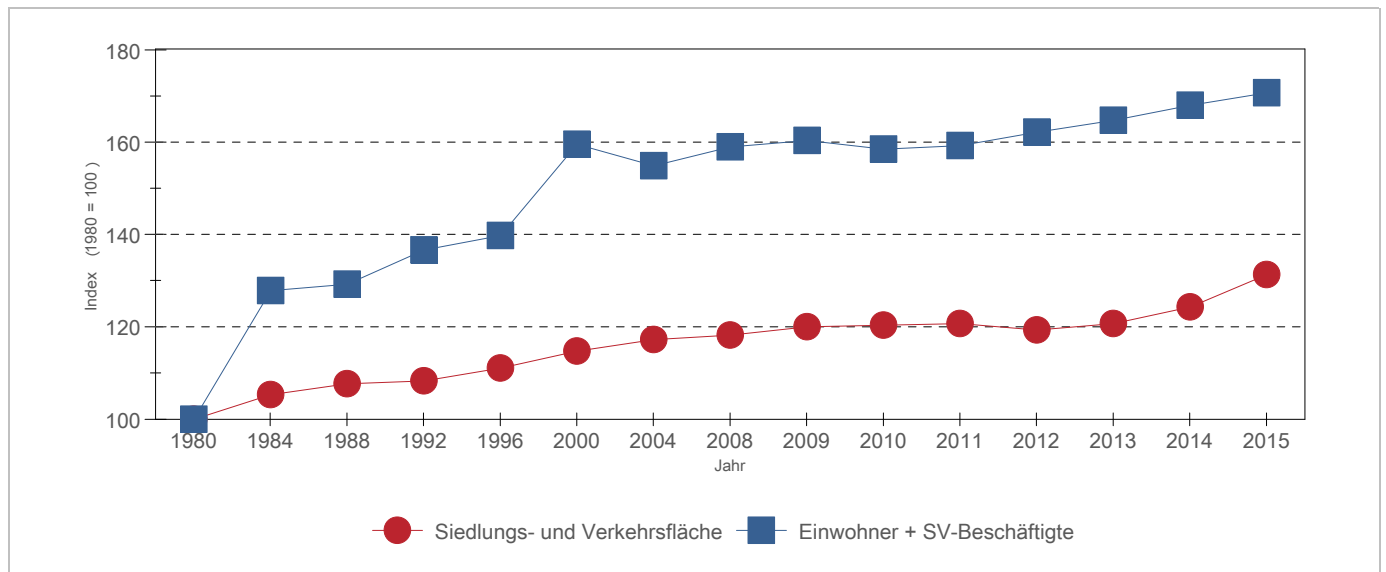
3.3 Index-Entwicklung Wohnungsbestand, Einwohner und sozialversicherungs- pflichtig Beschäftigte am Arbeitsort Gemeinde Planegg



Quelle: Bayerisches Landesamt für Statistik und Berechnungen PV

3. Wohnen und Flächennutzung

3.4 Flächennutzung (ha) - Gemeinde Planegg



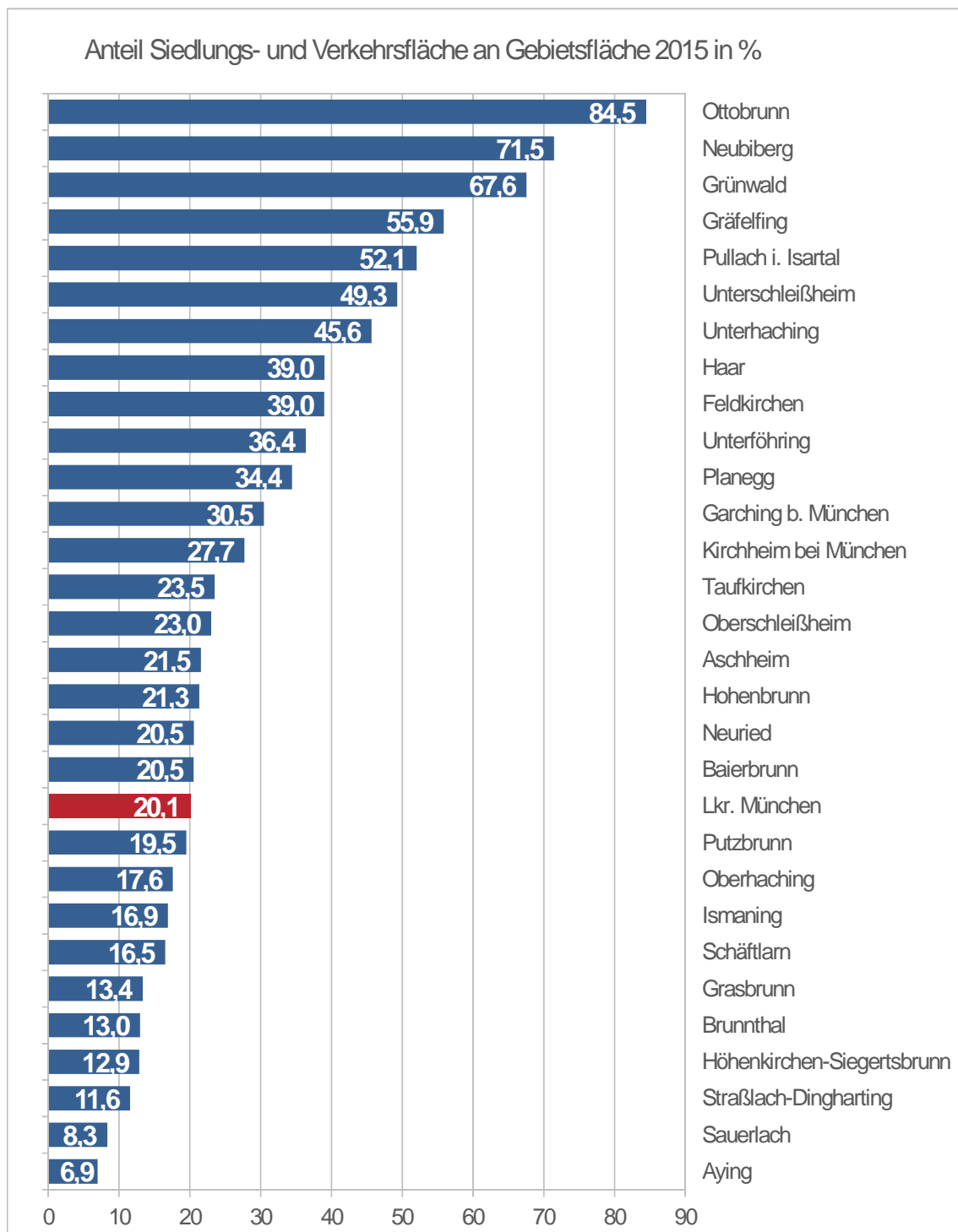
Jahr	Gebiets- fläche (100 %)	darunter Siedlungs- und Verkehrsfläche		darunter Verkehrsfläche		Gebäude- und -freifläche		darunter Wohnen		Gewerbe, Industrie		Siedlungs- und Verkehrsfläche je EW und SVB (qm)
		abs.	%	abs.	%	abs.	%	abs.	%	abs.	%	
2004	1.068	328	30,7	72	6,7	226	21,1	122	11,4	9	0,8	171
2008	1.068	331	31,0	72	6,7	228	21,3	123	11,5	9	0,8	168
2009	1.068	336	31,5	72	6,7	233	21,8	122	11,4	9	0,8	169
2010	1.068	337	31,6	73	6,8	234	21,9	122	11,4	8	0,7	172
2011	1.068	338	31,6	73	6,8	234	21,9	123	11,5	8	0,7	172
2012	1.068	334	31,3	73	6,8	236	22,1	123	11,5	8	0,8	167
2013	1.068	338	31,6	73	6,8	236	22,1	123	11,5	9	0,8	166
2014	1.068	348	32,6	91	8,5	218	20,4	130	12,2	11	1,0	167
2015	1.068	368	34,4	91	8,5	238	22,3	128	12,0	22	2,1	174

Quelle: Bayerisches Landesamt für Statistik und Berechnungen PV

3. Wohnen und Flächennutzung

3.4 Flächennutzung in den Gemeinden des Landkreises München

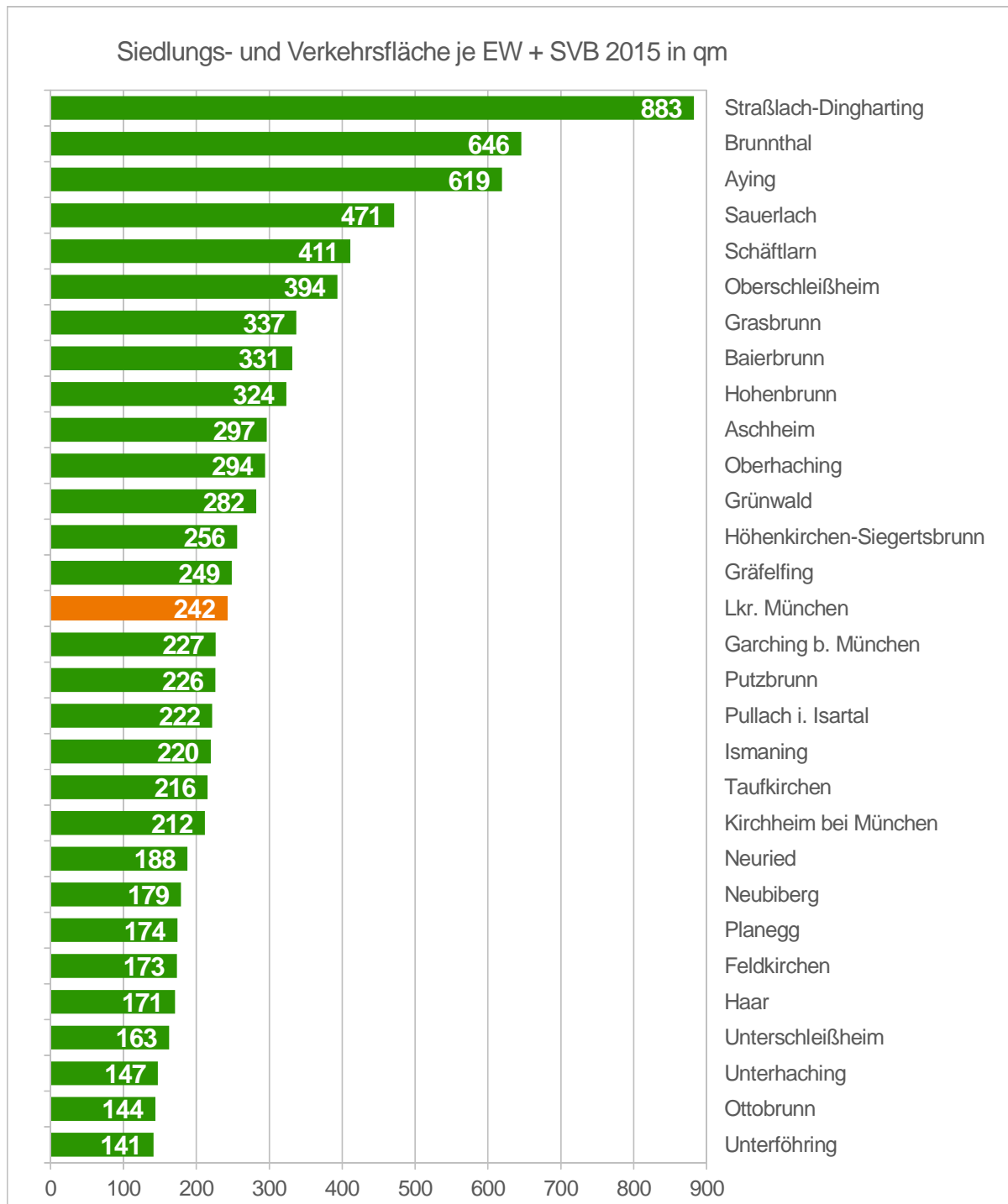
Gemeinde Planegg



Quelle: Bayerisches Landesamt für Statistik und Berechnungen PV

3. Wohnen und Flächennutzung

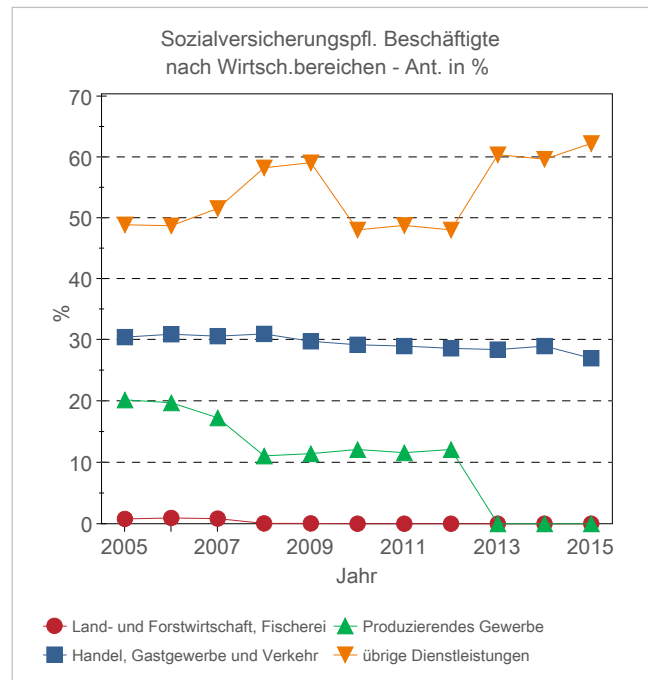
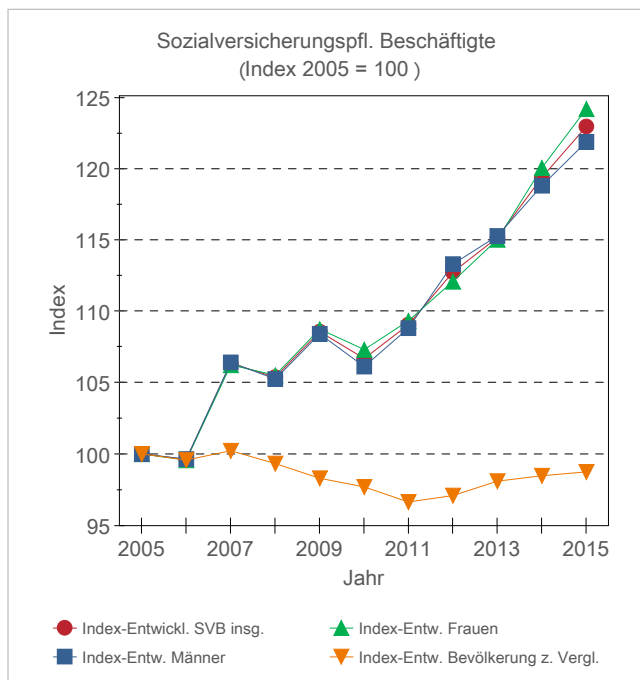
3.4 Flächennutzung in den Gemeinden des Landkreises München - Gemeinde Planegg



Quelle: Bayerisches Landesamt für Statistik und Berechnungen PV

4. Arbeitsmarkt

4.1 Sozialversicherungspflichtig Beschäftigte am Arbeitsplatz nach Wirtschaftsbereichen - Gemeinde Planegg



Jahr	Sozialversicherungspflichtig Beschäftigte (SVB) zum 30.06. d.J. darunter Wirtschaftsbereiche					
	insgesamt	davon				
		weiblich	Land- und Forstwirtschaft, Fischerei	Produzierendes Gewerbe	Handel, Gastgewerbe und Verkehr	übrige Dienstleistungen
2005	8.615	4.036	67	1.739	2.616	4.193
2006	8.582	4.019	79	1.691	2.649	4.163
2007	9.159	4.287	77	1.582	2.797	4.703
2008	9.077	4.258	6	1.005	2.805	5.261
2009	9.351	4.388	7	1.065	2.780	5.499
2010	9.188	4.330		1.113	2.677	4.395
2011	9.392	4.411		1.088	2.717	4.562
2012	9.708	4.522		1.174	2.774	4.646
2013	9.916	4.640			2.812	5.960
2014	10.278	4.842			2.974	6.103
2015	10.584	5.008			2.850	6.554

Quelle: Bayerisches Landesamt für Statistik und Berechnungen PV

4. Arbeitsmarkt

4.1 Sozialversicherungspflichtig Beschäftigte am Arbeitsort in den Kommunen des Landkreises München Gemeinde Planegg

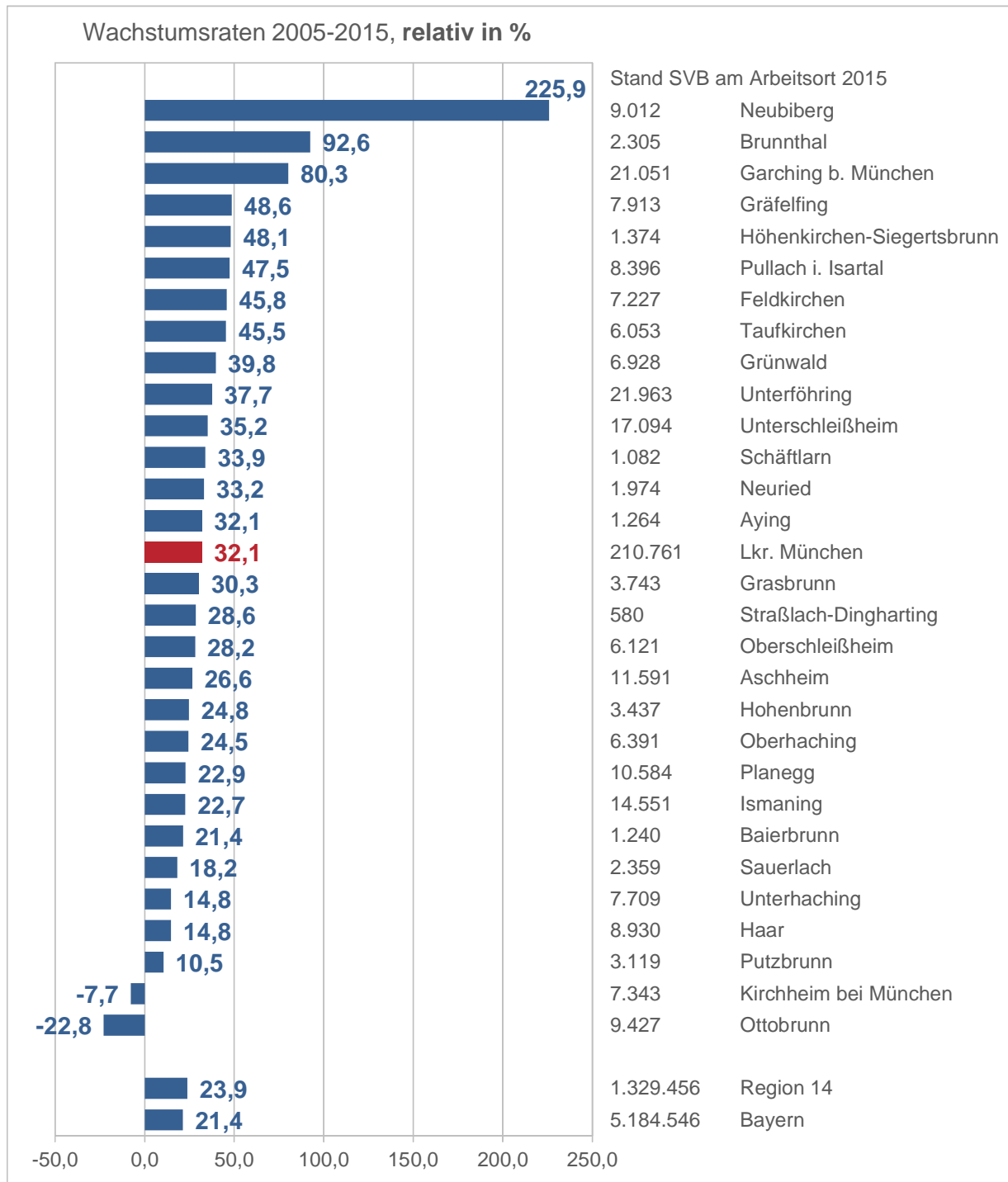


Quelle: Bayerisches Landesamt für Statistik und Berechnungen PV

4. Arbeitsmarkt

4.1 Sozialversicherungspflichtig Beschäftigte am Arbeitsort in den Kommunen des Landkreises München

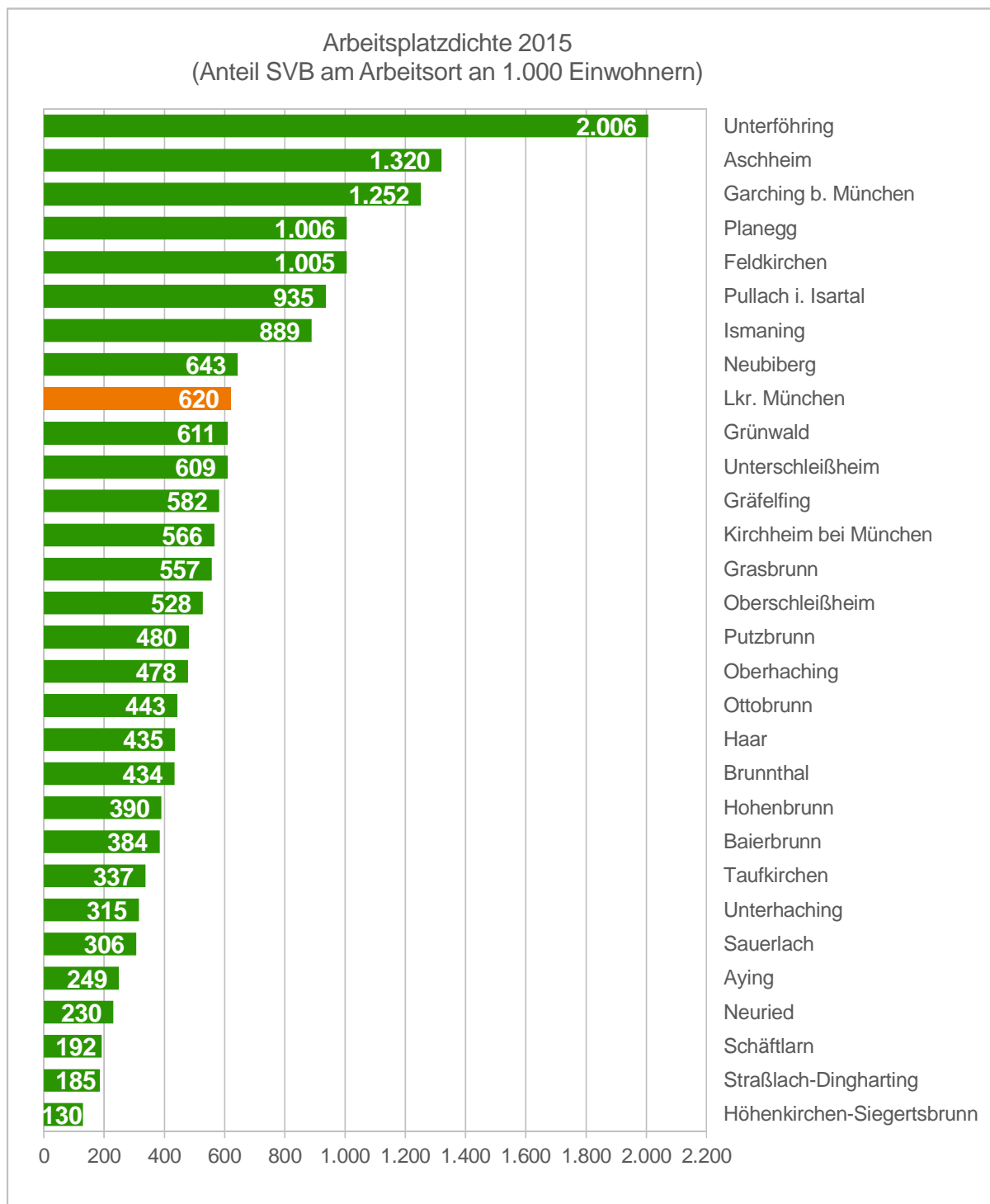
Gemeinde Planegg



Quelle: Bayerisches Landesamt für Statistik und Berechnungen PV

4. Arbeitsmarkt

4.1 Arbeitsplatzdichte in den Kommunen des Landkreises München Gemeinde Planegg



Quelle: Bayerisches Landesamt für Statistik und Berechnungen PV

4. Arbeitsmarkt

4.2 Arbeitslose - Gemeinde Planegg

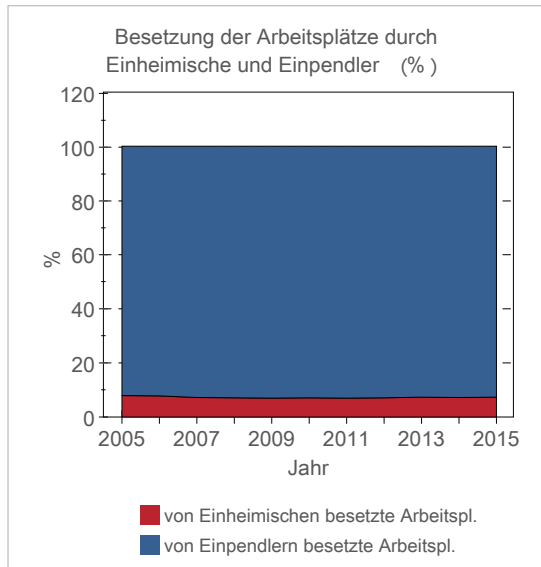


Jahr	Arbeitslose			SVB am Wohnort		Beschäftigtenquote	
	insg.	darunter Frauen	darunter Jugendliche unter 25 J.	insg.	darunter Frauen	SVB am Arbeitsort Einwohner	SVB am Wohnort Einwohner
2005	256	124	24	3.566	1.774	0,81	0,33
2006	235	114	21	3.559	1.746	0,81	0,34
2007	210	107	16	3.573	1.738	0,86	0,33
2008	169	87	9	3.621	1.778	0,86	0,34
2009	189	93	12	3.632	1.789	0,89	0,35
2010	166	82	8	3.599	1.779	0,88	0,35
2011	152	81	9	3.713	1.828	0,91	0,36
2012	140	71	8	3.843	1.902	0,94	0,37
2013	159	81	2	3.896	1.913	0,95	0,37
2014	155	76	10	3.972	1.952	0,98	0,38
2015	147	66	12	4.055	2.009	1,01	0,39

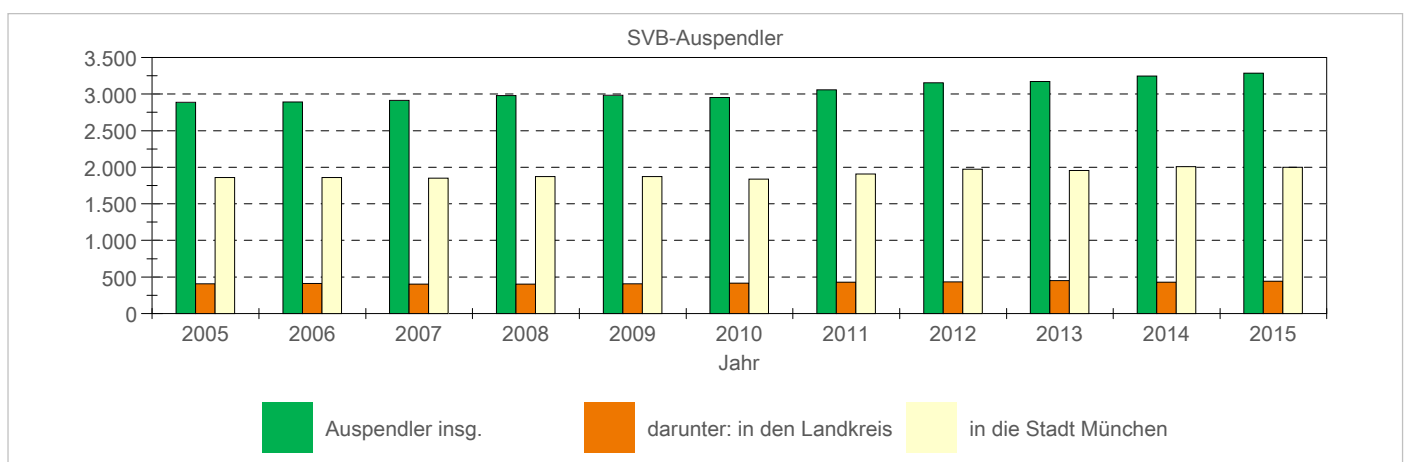
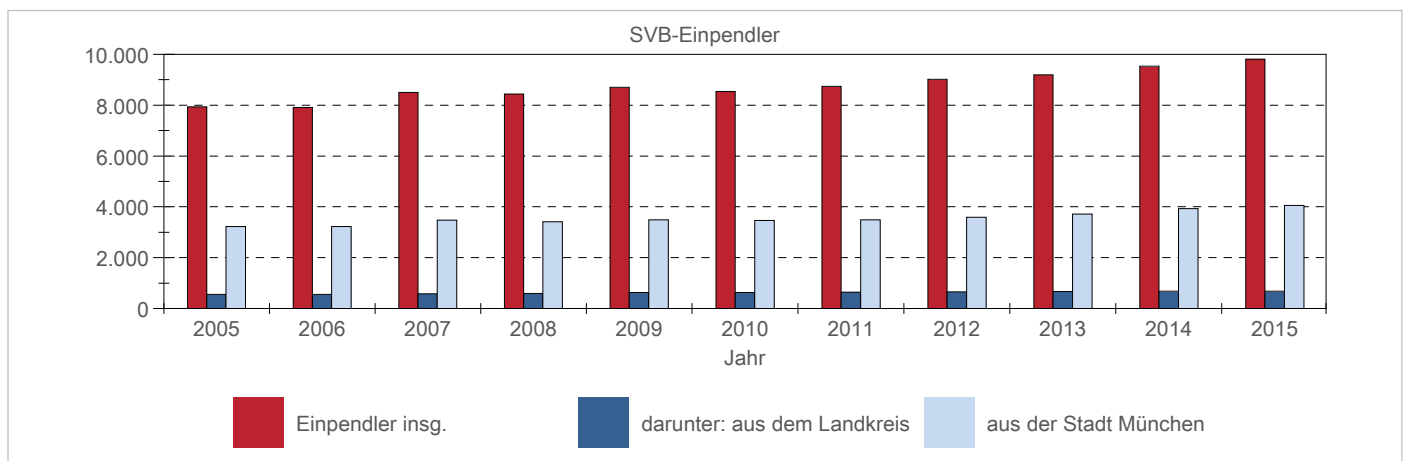
Quelle: Arbeitsagentur Nürnberg und Berechnungen PV

3. Arbeitsmarkt

3.3 Sozialversicherungspflichtig beschäftigte Pendler - Gemeinde Planegg



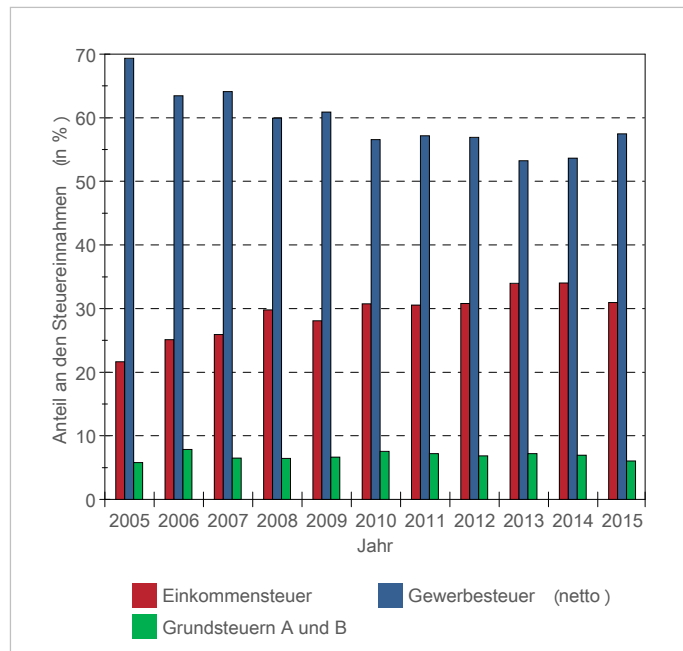
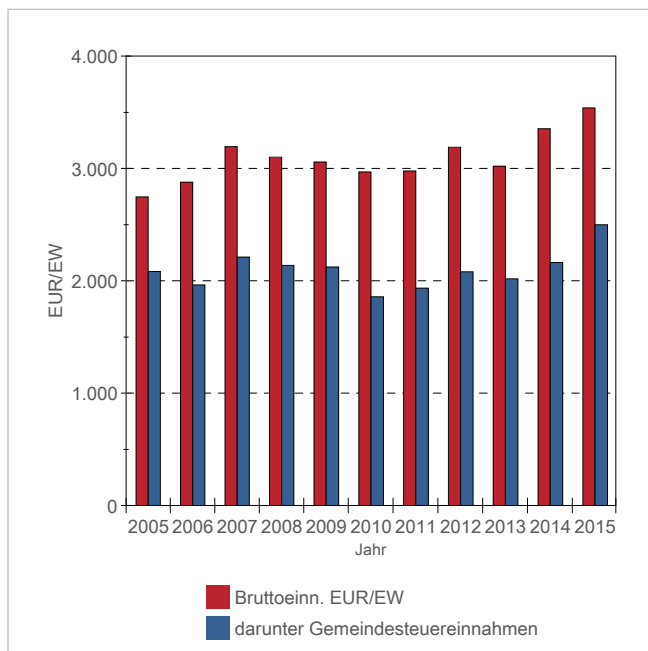
Jahr	Einpendler			Auspendler		
	insgesamt	darunter aus dem Landkreis	aus Stadt München	insgesamt	darunter in den Landkreis	nach Stadt München
2005	7.935	555	3.225	2.886	407	1.860
2006	7.914	550	3.221	2.891	410	1.858
2007	8.499	584	3.479	2.913	401	1.849
2008	8.437	588	3.416	2.981	404	1.874
2009	8.701	625	3.483	2.982	409	1.872
2010	8.540	636	3.459	2.951	417	1.836
2011	8.737	643	3.488	3.058	429	1.908
2012	9.019	660	3.594	3.154	435	1.971
2013	9.194	664	3.721	3.174	452	1.956
2014	9.539	681	3.929	3.248	429	2.006
2015	9.811	676	4.053	3.286	440	2.001



Quelle: Arbeitsagentur Nürnberg und Berechnungen PV

5. Öffentliche Haushalte

5.1 Gemeindesteuereinnahmen - Gemeinde Planegg



Jahr	Bruttoeinnahmen im Verwaltungshaushalt i.Tsd.€	darunter Gemeindesteuereinnahmen aus den Hauptsteuerarten							
		insgesamt i.Tsd.€	davon Einkommensteuer			Gewerbesteuer netto		Grundsteuern A und B	
			€/EW	€/EW	%	€/EW	%	€/EW	%
2005	29.288	22.205	2.083	451	21,7	1.445	69,4	121	5,8
2006	30.533	20.845	1.964	493	25,1	1.246	63,5	154	7,9
2007	34.113	23.611	2.210	572	25,9	1.416	64,1	143	6,5
2008	32.810	22.611	2.136	637	29,8	1.280	59,9	137	6,4
2009	32.023	22.229	2.121	596	28,1	1.292	60,9	141	6,7
2010	30.918	19.352	1.858	571	30,7	1.051	56,6	141	7,6
2011	31.639	20.545	1.933	591	30,6	1.105	57,2	139	7,2
2012	32.984	21.535	2.081	641	30,8	1.184	56,9	143	6,9
2013	31.579	21.106	2.018	685	34,0	1.074	53,2	145	7,2
2014	35.206	22.689	2.161	735	34,0	1.160	53,7	150	6,9
2015	37.243	26.297	2.498	773	30,9	1.436	57,5	151	6,0

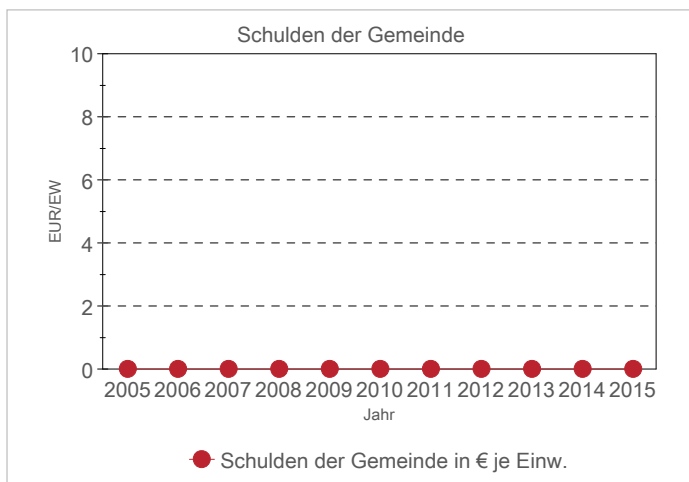
Quelle: Bayerisches Landesamt für Statistik und Berechnungen PV

5. Öffentliche Haushalte

5.1 Gemeindesteuereinnahmen in den Kommunen des Landkreises München Gemeinde Planegg

Landkreis Gemeinden	Gemeindesteuereinnahmen 2015			
	€ pro EW	Veränd. gegen- über Vorjahr	darunter in %	
			Eink.st.	Gew.st. (netto)
Unterföhring	14.425	3.240	5,5	90,5
Grünwald	12.726	2.712	6,8	87,7
Ismaning	4.347	1.046	18,1	74,9
Gräfelfing	3.866	985	21,0	74,1
Aschheim	3.167	217	23,1	63,1
Feldkirchen	3.058	921	25,5	66,1
Pullach i. Isartal	2.916	-930	29,2	59,3
Unterschleiß heim	2.523	-299	28,4	63,1
Planegg	2.498	337	30,9	57,5
Garching b. München	2.198	-98	29,2	58,6
Baierbrunn	2.120	301	34,9	56,8
Grasbrunn	2.100	263	39,1	51,6
Neubiberg	1.938	798	41,5	49,4
Kirchheim bei München	1.931	137	40,1	48,3
Oberhaching	1.867	-357	42,6	47,6
Höhenkirchen-Siegertsbrunn	1.534	438	47,9	45,4
Hohenbrunn	1.527	193	46,2	43,3
Brunnthal	1.453	66	53,6	36,5
Haar	1.442	136	46,1	42,5
Putzbrunn	1.429	-234	49,7	36,7
Unterhaching	1.406	58	52,8	37,3
Straßlach-Dingharting	1.401	-50	56,9	30,9
Ottobrunn	1.333	95	61,0	25,9
Sauerlach	1.292	81	56,8	32,1
Neuried	1.239	23	68,3	21,8
Schäftlarn	1.217	275	58,9	29,6
Oberschleiß heim	1.147	-23	55,1	31,5
Aying	1.128	145	61,0	28,9
Taufkirchen	1.103	-138	59,3	26,6
Landkreis München im Durchschnitt der kreisangehörigen Kommunen	2.667	317	28,1	67,4

5.2 Schulden der Gemeinde



Jahr	Schulden der Gemeinde in Tsd. €	Schulden der Gemeinde in € je Einwohner
2005	0	0
2006	0	0
2007	0	0
2008	0	0
2009	0	0
2010	0	0
2011	0	0
2012	0	0
2013	0	0
2014	0	0
2015	0	0

Quelle: Bayerisches Landesamt für Statistik und Berechnungen PV

Mitglieder des Planungsverbands Äußerer Wirtschaftsraum München 2016

